

保証書(持ち込み修理)

型名:RM-1300H

お客様	ご住所	〒						電話
	お名前	ふりがな						
保証期間	お買い上げ日	年	月	日	本体	1年	年 月 日まで	
販売店	電話							

■ 修理の際は 下記の保証規定の範囲内で無償修理をさせていただきます。

※ 販売店印がない場合は無効ですので、必ず印の有無をご確認ください。もし印がない場合は直ちにお買い上げの販売店にお申し出ください。または商品の着荷時の送り状を貼り付けてください。なお、本書は再発行しませんので大切に保管してください。

※ 販売店へのお願い
お買い上げ日・貴店の住所・名称・電話番号を押印の上、お客様にお渡しください。

※保証期間内に故障して無償修理をお受けになる時は、商品と本書をご持参、ご提示の上お買い上げの販売店にご依頼下さい。

保証期間内でも次の場合は有料となります。

- (イ) 使用上の誤り及び不当な修理や改造による故障及び損傷。
- (ロ) お買い上げ後の落下等による故障及び損傷。
- (ハ) 火災、地震、水害、落雷、その他の天災地変、異常電圧による故障及び損傷。
- (ニ) 一般家庭用以外に使用された場合の故障及び損傷。
- (ホ) 本書の提示がない場合。
- (ヘ) 本書にお買い上げ年月日、お客様名、販売店名の記入がない場合、あるいは字を書き換えられた場合。
- (ト) 中古品として本製品をご購入された場合。(リサイクルショップでのご購入、オークション購入での中古品を含む)
- (チ) 本書は日本国内においてのみ有効です。

販売元	ROOMMATE ®	ダイヤモンドヘッド株式会社	輸入発売元	株式会社 KOM
	〒108-0073	東京都港区三田2-7-13 TDS 三田ビル 6F		〒815-0031 福岡県福岡市南区清水 3-4-4
【ご質問・修理依頼・部品のご注文等は下記のお電話番号にお問い合わせください】				
サービスセンター				
TEL : 0120-05-1783 ※受付時間 : 9 : 00~17 : 00 (土・日祝日除く)				
Eメール : info@kom408.com				

取扱説明書

RM-1300H

窓付き黒にんにく発酵器(家庭用)

【保証書付】保証書は、取扱説明書の裏表紙に付いております。販売店にて必ず記入を受け、大切に保管してください。

この度は、黒にんにく発酵器をお買い上げいただき誠にありがとうございます。安全に正しくお使いいただくために、必ず取扱説明書及び保証書をよくお読みください。また、本取扱説明書は必ず保管して必要に応じてご利用ください。



もくじ

安全上の注意	1~4	発酵が完了したら	12
各部の名称	5	お手入れ方法	13
操作パネル	6	故障かな?と思ったら	14
電源コード	6	MEMO	15~16
セット方法	7	仕様	17
ご使用の前に	8~9	アフターサービス	18
使い方	10~11		

※本製品は家庭用として作られており、業務用には使用出来ません。

安全上の注意

お使いになる人や他の人への危害、財産への損害を未然に防止するための安全に関する重大な内容を記載しています。本文をお読みになり、正しくご使用ください。

表示の説明

警告

「取扱を誤った場合、使用者が死亡または重傷*1を負うことが想定されること」を示します。

注意

「取り扱いを誤った場合、使用者が傷害*2を負うことが想定されるか、または物的損害*3の発生が想定されること」を示します。

*1 重傷とは、失明や、けが、やけど(高温-低温)、感電、骨折、中毒などで、後遺症が残るものおよび治療に入院・長期の通院を要するものをさします。

*2 傷害とは、治療に入院や長期の通院を要さない、けが、やけど、感電などをさします。

*3 物的損害とは、家屋・家財および家畜・ペット等にかかわる拡大損害をさします。

図記号の説明



禁止

⊘は、禁止(してはいけないこと)を示します。

具体的な禁止内容は、図記号の中や近くに絵や文章で示します。



指示

Ⓛは、指示する行為の強制(必ずすること)を示します。

具体的な指示内容は、図記号の中や近くに絵や文章で示します。



注意

△は、注意を示します。

具体的な注意内容は、図記号の中や近くに絵や文章で示します。

警告

	改造をしない。また、修理技術者以外の方は分解したり修理をしない 火災・感電・けがの原因になります。 修理はお買い上げの販売店または弊社サービスセンターにご相談ください。
	濡れた手で電源プラグを抜き差ししない 感電の原因になります。
	本体に水をつけたり、水をかけたりしない ショート・感電・故障のおそれがあります。
	電源コードや電源プラグが傷んでいたり、コンセントの差込みがゆるいときは使用しない ショート・感電・発火の原因になります。

安全上の注意



禁止

子供だけで使わせない。幼児の手の届くところで使わない
やけど・感電・けがをするおそれがあります。

カーテン等の燃えやすいものの近くで使用しない
火災の原因になります。

不安定な場所や熱に弱い敷物の上では使用しない
やけどや事故につながるおそれがあります。

強い衝撃を与えない
破損して、けが・やけどの原因になります。

コードを傷つけない

無理に曲げたり、引っ張ったり、ねじったり、たばねたり、高温部に近づけたり、重いものをのせたり、挟み込んだり、加工したりすると破損し、火災・感電の原因になります。

交流100V以外では使用しない

火災・感電の原因になります。

使用中は本体を持ち運ばない

やけどやけがの原因になります。

隙間にピンなど金属片やゴミを付着させない

感電・ショート・発火の原因になります。

電源プラグを舐めさせない

感電やけがの原因になります。特に乳幼児に触らせないようにご注意ください。

使用中や使用直後は高温部に触れない

やけどの原因になります。

フタを開けたまま使用しない

異常動作ややけどの原因になります。



必ず実施

異常・故障時には、直ちに使用を中止し、電源プラグをコンセントから抜く
発煙・火災・感電のおそれがあります。

(異常な例)

・異常な臭いがする

・電源プラグが異常に熱くなる

→使用を中止し、お買い上げの販売店または弊社サービスセンターへお問い合わせください。



必ず実施

電源プラグはコンセントの奥までしっかり差込む
発煙・火災・感電のおそれがあります。

定格15A以上のコンセントを単独で使う

他の器具と併用すると分岐コンセント部が異常発熱して発火するおそれがあります。

電源プラグの刃(プラグの先端)および刃の根本に付着したほこりを取る
火災の原因になります。


電源プラグ及びアース線に水をかけない

水分が付着した状態で使用しない

火災の原因になります。



安全上の注意

⚠ 注意

 禁止	<p>水のかかるところや、火気の近くでは使用しない 感電・漏電・変形の原因になります。</p> <p>壁や家具の近くで使わない キッチン用収納棚などで使うときは、蒸気がこもらないようにする 蒸気または熱で壁や家具を傷め、変色・変形の原因になります。</p> <p>他の電気機器に蒸気があたる場所で使用しない 蒸気により電気機器の火災・故障・変色・変形の原因になります。</p> <p>本体の上に物を載せない 本体の下に物を置かない 火災の原因になります。</p> <p>本体を持ち運ぶときは、フタ開閉ボタンに触れない フタが開いてけがややけどの原因になります。</p> <p>専用の電源コード以外を使用しない 電源コードは他の機器に使用しない 故障・発火のおそれがあります。</p> <p>荷重強度が不足しているスライド式テーブルでは使用しない スライド式テーブルが破損して黒にんにく発酵器が落下し、けがややけどの原因になります。 荷重強度が12kg以上の物をお使いください。</p> <p>蒸気口に手や顔を近づけない やけどの原因になります。</p> <p>内釜を直火にかけたり、電子レンジで加熱したり、電磁調理器などに使用しない やけど、事故、故障の原因になります。</p> <p>空焚きをしない やけど、故障の原因になります。</p> <p>洗いおけ代わりに使用しない 内釜に傷がつく原因になります。</p> <p>濡れた台の上で使用しない 漏電による火災や感電の原因になります。</p> <p>黒にんにくを作る以外の目的で使用しない 故障や事故の原因になります。</p> <p>にんにくは新鮮なものを使用する 腐敗したにんにくを使用すると食中毒の原因になります。</p> <p>内釜、カゴににんにく以外のものを入れたり、載せたりしない 故障の原因になります。</p> <p>本体に直接にんにくを入れない 故障の原因になります。</p>
---	---

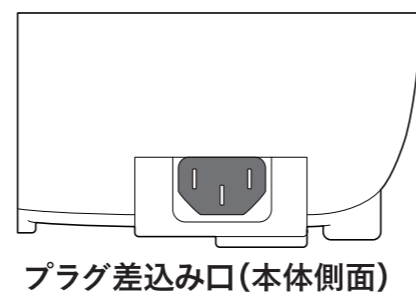
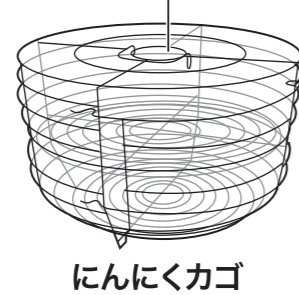
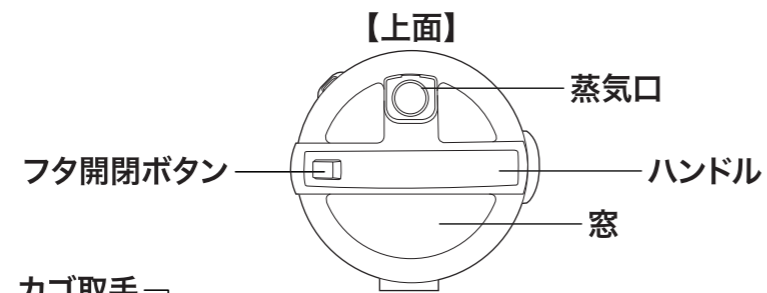
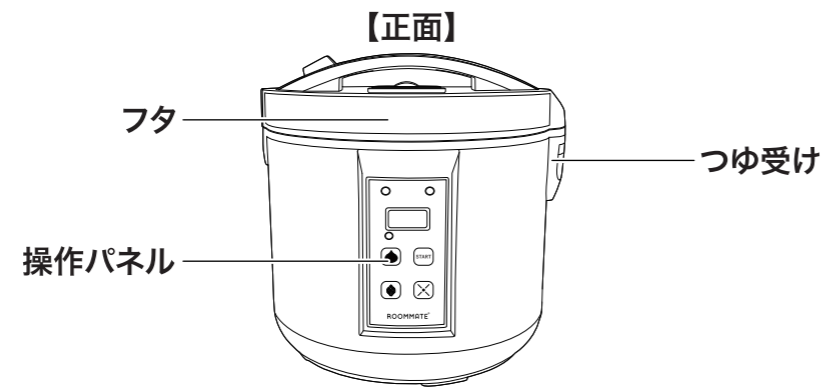
安全上の注意

⚠ 注意

 プラグを抜く	<p>使用時以外は電源プラグをコンセントから抜く 絶縁劣化による感電・漏電火災の原因になります。</p>
 必ず実施	<p>付属の内釜、カゴを必ず使用する 故障や発火の原因になります。</p> <p>電源プラグを抜くときは、コードを持たずに、必ず先端の電源プラグを持って引き抜く コードが破損して感電・ショート・発火の原因になります。</p> <p>お手入れは冷めてから行う 高温部に触れると、やけどの原因になります。</p>

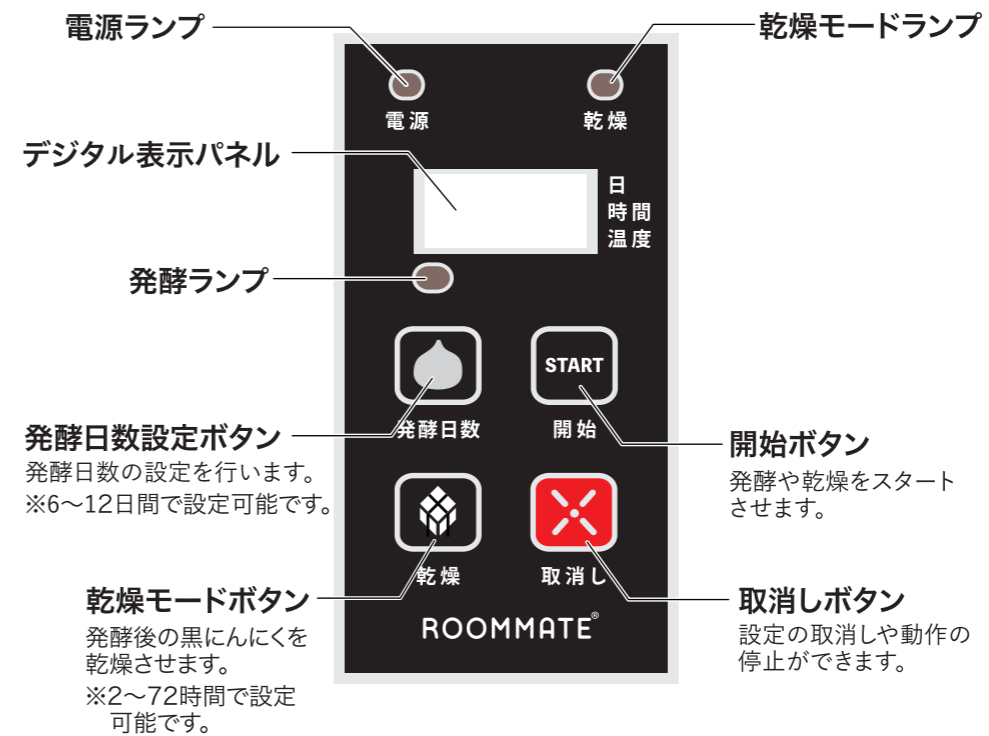
各部の名称

必ずご確認ください

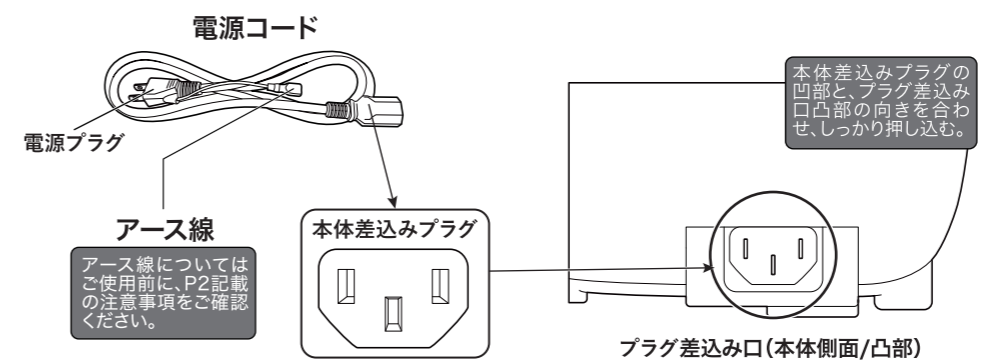


5

操作パネル



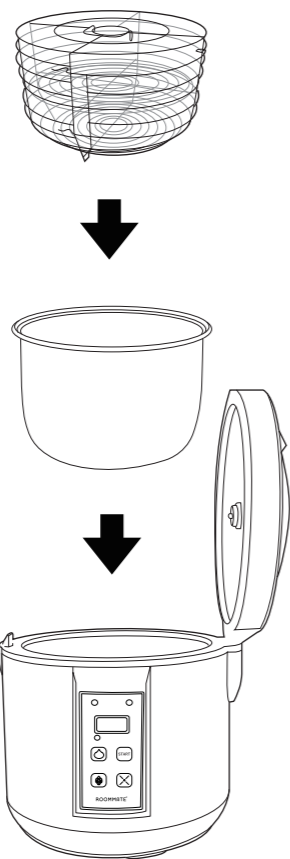
電源コード



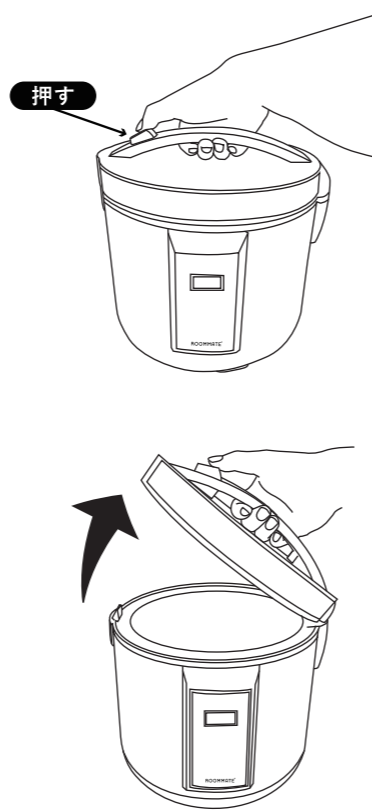
6

セット方法

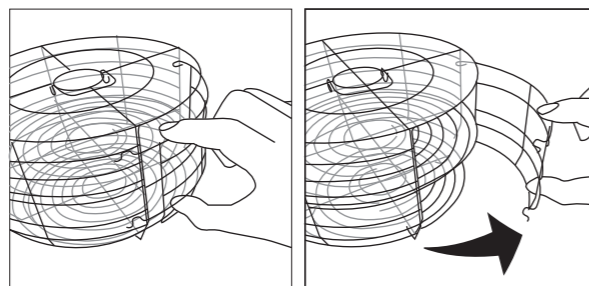
■下図のようにセットします。



■下図のように、ハンドルを握りフタ開閉ボタンを押しながら矢印の方向に開けます。



■下図のように、にんにくカゴの扉を矢印の方向に開けます。



- 扉を開けたところからにんにくを入れます。
- 入れ終わったら、扉をしっかり閉めて本体にセットします。

7

ご使用の前に

発酵中のにんにく臭について

- 初日～5日目まではにんにく臭がします。
 - 6日目から甘酸っぱいにんにく臭に変化して、次第に無臭に近くなります。
- ※にんにく臭が部屋に充満する可能性もありますので、換気のいい場所で発酵してください。

黒にんにくの保存について

- ※高温・多湿のところで保存しないでください。
 - ※温度変化の少ないところで保存してください。
 - 丸ごと1個の黒にんにくの場合は、新聞紙に包むか紙袋に入れて約15～25°Cで「冷暗所保存」が最適です。
 - バラした黒にんにくの場合は、タッパーなど密閉できる容器に入れて「冷蔵保存」が最適です。
 - 丸ごと1個の黒にんにく、バラした黒にんにくともに、安全に長く保存されたい場合は、「冷蔵保存」もしくは「冷凍保存」がおすすめです。
- ※冷蔵庫に入れると、低い温度と乾燥により、水分が失われ常温で保存するときに比べ硬くなる傾向があります。

保存期間の目安

- 常温保存・・・約1～2ヶ月
 - 冷蔵保存・・・約6ヶ月
 - 冷凍保存・・・約1年
- ※上記はあくまでも一般的な目安です。状況によって、適宜保存を行ってください。

8

ご使用前に

ポイント

- 発酵日数は12日間を推奨しております
発酵日数が短いと苦味が残ることがあります。
- 状態の良いにんにくをご使用ください
保存期間の長いにんにくは硬めに仕上がることがあります。
- にんにくカゴがいっぱいになるように、にんにくを入れて発酵してください。
量が少ないと硬く仕上がる可能性があります。
- Mサイズのにんにくを推奨しております。
にんにくカゴに入らない大きさのにんにくの使用はお控えください。
- 使用するにんにくは多片種にんにくをご使用ください。
- 「未乾燥のにんにく」や「新にんにく」はにんにくの水分量が多いため、
発酵日数や給水量を適宜、調整してください。

使い方

使用するにんにくについて

- 使用するにんにくの種類 …… 多片種にんにく
- 最大発酵量 …… 約2.0kg(サイズによっては、1kg~1.5kg迄)
- 個数(サイズ別) …… S(16~18個)、M(14~16個)

操作手順 (例)12日間発酵する場合

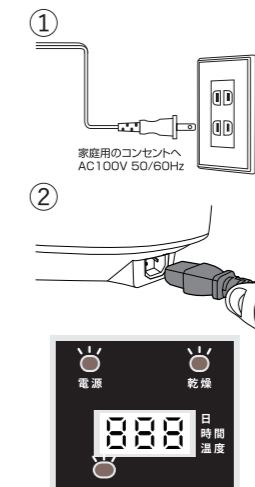
電源プラグ・本体差込みプラグを接続する

①本体差込みプラグをプラグ差込み口の奥まで
しっかり差込む。

②電源プラグをコンセントに差込む。
電源が入ると電子音が鳴り、デジタル表示が
「888」と表示され、電源ランプ、乾燥ランプ、
発酵ランプが同時に青色に点灯します。

※濡れた手で電源プラグを触らないでください。
感電のおそれがあります。

※電源を入れて1分経過すると、乾燥ランプ、発酵ラ
ンプ、デジタル表示が消灯しますが故障ではありません。



操作する

①発酵日数ボタンを押して発酵日数を「12d」
に設定する。
デジタル表示に「9d」と表示され、ボタンを押
すたびに日数が切り替わります。

《9d→10d→11d→12d→6d→7d→8d》

2 ※「d」は日数を表しています。「12d」に設定した
場合、発酵日数が12日間になります。

※電源を入れて操作パネルのボタンが何も押さ
れないまま5分経過すると操作パネルの表示
が消えますが故障ではありません。

※「乾燥ボタン」は発酵完了後に必要に応じて
使用しますので、押さないでください。



使い方

②「開始」ボタンを押す。

発酵が開始すると、発酵ランプが青色に点滅し、デジタル表示に「残日数・残時間・庫内温度」が繰り返し表示されます。

※表示される日数・時間はカウントダウン表示です。温度は庫内状況によって変わります。



2

4日目に庫内を確認して、にんにくが浸かるぐらいのお水が溜まっている場合は、一度全ての水を捨て、約100mL給水してください。

8日目に食味をして、にんにくが硬い、または硬くなりそうなとき(黒にんにくの表面に無数のシワがあり、全く水気がない状態)は、内釜に約100mL給水してください。なお、食味をした際、水気が多く柔らかいと感じたときは、給水せずに発酵を継続してください。

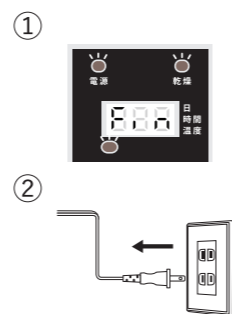
※8日目以降はこまめに確認してください。食味してお好みの味になったら発酵を終了し、「発酵が完了したら」(P.12)を参照に固さを適宜調節してください。

発酵が完了する

①発酵完了すると表示パネルに「FIN」が表示されます。

※発酵完了後、操作をしなかった場合、2時間以内に「000」と表示されます。

②発酵が完了したら電源プラグを抜いてください。



使い方

温度表示について

- 初日～3日目・・・70～80℃
- 4日目・・・・・・・60～75℃
- 4日目以降・・・・・・・70～80℃

※「温度」は自動設定です。

※上記と異なる温度が表示されることがありますが、異常ではありません。

※一時的に50℃台まで下がることはありますが、異常ではありません。

発酵が完了したら

発酵した黒にんにくが硬い場合

- 庫内にお水を約100mL給水して2,3日発酵してください。その際に、発酵日数は「6d」で設定してください。庫内にお水が残っている場合は給水する必要はありません。
- 発酵日数は様子を見て適宜調節してください。

発酵した黒にんにくが柔らかい場合

- ①「乾燥ボタン」を押して、乾燥時間を「72H」で設定します。ボタンを押すたびに2Hごとに時間が切り替わります。《2H→4H→6H→8H→10H→12H→14H→16H...》乾燥が開始されると、乾燥ランプが青色に点滅し、デジタル表示に「2H」と表示されます。

※「H」は時間を表しています。

「72H」は乾燥時間が72時間(3日間)になります。

※表示される時間はカウントダウン表示です。

- ②24時間経過したら一度食味をして、まだ柔らかいようでしたら乾燥を続けてください。

※庫内に水が溜まっている場合は一度全ての水を捨て、約100mL水を給水してください。

- ③完了すると表示パネルに「000」が表示されます。さらに5分経過するとスリープモードになり、表示パネルが消灯します。乾燥が完了したら電源プラグを抜いてください。

お手入れ方法

△ 注意

- お手入れの際は、必ず電源プラグをコンセントから抜く感電やけがの原因になります。
- 本体が十分に冷めてからお手入れする
- 内釜にスプーンや食器類をいれない
- シンナー・ベンジン・みがき粉・漂白剤・たわしなどを使用しない
本体に傷がついたり、やけど、変色、故障の原因になります。

【本体】

- やわらかい布で汚れを拭き取ります。
最後に水分が残らないようから拭きします。

※本体は絶対に丸洗いしないでください。

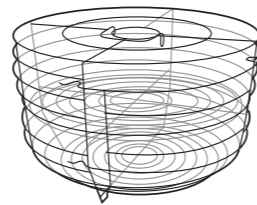
※プラグ差し込み口付近に水がつかないようにご注意ください。

※フタの内側に付いているパッキンは取り外しが出来ません。



【内釜・にんにくカゴ】

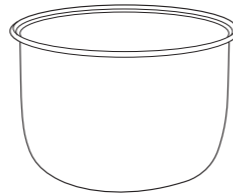
- 台所用洗剤(中性剤)で洗います。
 - スプーンや食器類を中に入れないでください。
- ※内釜を傷つける原因になります。



※内釜のフッ素加工は使用により消耗します。
色むらや剥がれなどが生じる場合がありますが、性能や衛生上の問題はありません。内釜は消耗・交換部品としてご購入いただけます。

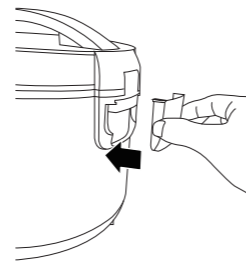
△ 注意

※保証期間内であってもご使用状況によって有償でのご案内になる場合がございます。丁寧に取り扱いください。



【つゆ受け】

- 台所用洗剤(中性剤)で洗います。
- 水が溜まったときは取り外し、水を捨ててください。
- お手入れ後は、必ず取り付けてください。



故障かな?と思ったら

修理サービスを依頼される前に、次の点をお調べください。

症状	考えられる原因	対処方法
電源が入らない	電源プラグがコンセントに差し込まれていない。	電源プラグをコンセントに差し込んでください。
	本体に本体差し込みプラグがしっかり差し込まれていない。	本体差し込みプラグの接点を確認して差直してください。
	電源プラグ、本体差し込みプラグにほこりが付着している。	電源プラグ、本体差し込みプラグに付着したホコリを拭き取って、差直してください。
フタが閉まらない	フタ周辺に異物が挟まっている。	異物を取り除いてください。
途中で停止した	停電等で停止した。	電力が戻ったあと、一分後までは製品も自動復帰し、途中から発酵を再開します。
黒にんにくが硬い	使用したにんにくが古い。	新しいにんにくを使用してください。
	発酵中にフタを必要以上に開けて乾燥させすぎた。	水を内釜に入れて、追加発酵させてください。(P12参照)
	水を入れて発酵していない。	水を入れて再発酵してください。
黒にんにくが柔い	乾燥処理されていないにんにくを使用している。	発酵後に乾燥させてください。
	水を入れすぎた。	水量を減らして発酵してください。

「故障かな?と思ったとき」をご確認のあと、直らない場合は使用を中止し、コンセントから電源プラグを抜いて、お買い上げの販売店またはサービスセンターにご連絡ください。

仕様	
品名	窓付き黒にんにく発酵器
品番	RM-1300H
定格	AC100V 50/60Hz
消費電力	73W
重量	約2.6kg
コード長さ	約1.1m
外形寸法	約(W)28.3×(D)27.0×(H)28.0cm(ハンドルを含む)
発酵最大量	約2.0kg(サイズによっては1kg~1.5kg迄)

アフターサービス

1.保証書の内容のご確認と保管のお願い

必ず「販売店印およびお買い上げ日」をご確認のうえ、お買い上げの販売店から受け取り、内容をよくお読みのうえ、大切に保管してください。

2.保証期間は、お買い上げ日より1年間

お買い上げ日の確認ができるレシートや注文書の控えがない場合、または購入履歴が確認できない場合は、ご対応が有償になる場合があります。

3.修理を依頼される時

「故障かなと思ったとき」をご確認のあと、直らない場合は使用を中止し、コンセントから差込みプラグを抜いて、お買い上げの販売店またはサービスセンターにご連絡ください。

《保証期間中》

製品に保証書を添えて、お買い上げの販売店にご持参ください。

保証書の記載内容に基づき修理いたします。

《保証期間を経過しているとき》

修理すれば使用できる製品は、ご要望により有料修理いたします。

4.補修用性能部品の保有期間は製造打ち切り後 5年間

性能部品とは、その製品の機能を維持するために必要な部品です。

■お客様ご自身での修理、分解や改造は絶対にしないでください。

愛情点検

長年ご使用の黒にんにく発酵器の点検を！



こんな症状は
ありませんか

- ご使用中、電源コードやプラグが異常に熱くなる
- 焦げくさいにおいがする
- 製品の一部に割れ・がたつき・ゆるみがある
- その他の異常や故障がある

ご使用
中止

こんな症状のときは、故障や事故防止のため、コンセントから差込みプラグを抜いて、必ず販売店に点検(有料)をご相談ください。